



Grise, sobre à l'extérieur et fonctionnelle, la villa d'exception s'ouvre au lac et à la lumière.

Pignon sur rive

Sur la côte lémanique se dresse une villa moderne, les pieds dans l'eau. Une approche et un concept qui permettent aux maîtres des lieux de jouir d'un panorama saisissant et d'un emplacement unique.



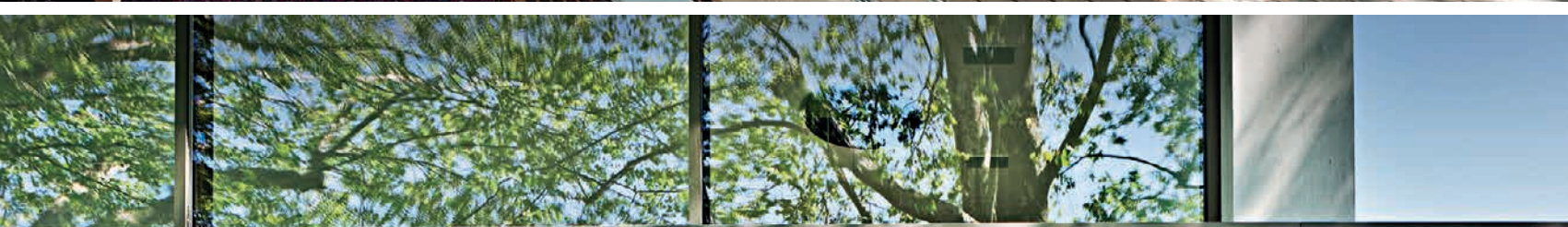




1 Une allée garnie de platanes ourle la propriété, côté lac.

2 Un muret en pierre naturelle et un portail en métal délimite la propriété, côté route d'accès. Un pont permet d'accéder à la villa depuis le haut, juste à côté se trouve un carport pour les voitures.

3 + 4 Les immenses baies vitrées du rez-de-chaussée sont totalement escamotables. Durant les beaux jours d'été, elles disparaissent au sous-sol et transforment les pièces de réception en somptueux salon d'été. A gauche de l'image, la piscine couverte.



Le séjour en double hauteur offre une grande impression de liberté.



Le corps du hall et de la galerie se décline en un patio fermé sur trois côtés. Une sculpture monumentale anime tout l'espace.

Par beau temps, les baies vitrées escamotables s'effacent comme par enchantement. L'ensemble des pièces à vivre s'intègrent alors à merveille au programme très élaboré du jardin.

«L'originalité du parti s'exprime aussi dans les types de percements de l'enveloppe: baies toute largeur, certaines au ras du plancher, fente de lumière... qui cadrent en cinémascope les vues sur le lac et la campagne.»



Les baies vitrées peuvent également s'abaisser de moitié et servir de «bar» occasionnel.



La paroi de fond de la cuisine est en pierre naturelle. Elle se prolonge à l'extérieur par un mur de soutènement réalisé dans le même matériau.

La cote de référence étant légèrement plus haute que le terrain, une marche relie l'espace cuisine au séjour prolongé par le deck de la terrasse.



- 1 La chambre à coucher profite d'une vue exceptionnelle sur le lac.
- 2 La grande baie vitrée de la salle de bains donne sur un espace vert luxuriant.

INSPIRATION CORBUSIENNE. Profitant d'un site exceptionnel, cette somptueuse propriété, nichée au cœur d'un parc arboré, bénéficie d'un emplacement unique. Entourée de nature, son environnement est à couper le souffle. Qui n'a jamais rêvé de posséder une vaste propriété au bord de l'eau? Un lieu enchanteur où la villa prend place au cœur d'un environnement luxuriant et où la végétation dense mais domestiquée permet d'atténuer la déclivité du terrain. Ici le lac est omniprésent et sur les terrasses on flâne au coucher du soleil ou après la baignade. Grâce aux larges ouvertures dont certaines sont complètement escamotables, les flots s'invitent dans les intérieurs largement ouverts.

Bâtie sur trois niveaux, la villa développe une confortable surface habitable soigneusement répartie en deux zones, l'une pour les hôtes, l'autre pour les maîtres des lieux. L'entrée principale, côté route et équipée d'un ascenseur, se trouve au sommet de la maison; elle débouche sur le hall-foyer et son escalier sculptural, reliant les trois niveaux au cœur du bâti.

“BÂTIE SUR TROIS NIVEAUX,
LA VILLA DÉVELOPPE UNE CONFORTABLE
SURFACE HABITABLE SOIGNEUSEMENT
RÉPARTIE EN DEUX ZONES,
L'UNE POUR LES HÔTES, L'AUTRE POUR
LES MAÎTRES DES LIEUX.”

«Entourée de cabanes de pêcheurs, la parcelle s'étire tout en longueur, son petit côté face au Léman, expliquent les architectes Brauen+Wälchli de Lausanne. Deux maisons en une, soit une villa en forme de U aux ailes en léger décalage, l'une pour les parents, l'autre pour les enfants ou les hôtes de passage, reliées par le corps du hall et de la galerie, l'ensemble définissant un patio fermé sur trois côtés. La cote de référence étant légèrement plus haute que le terrain, une marche permet d'accéder au séjour prolongé par le deck de la terrasse qui bute sur un banc-muret de béton derrière lequel se glisse la piscine.»

L'EAU, OMNIPRÉSENTE. Confortablement assis dans le canapé, le contact avec l'eau est à la fois immédiat et permanent, se réjouissent les maîtres d'ouvrage. La vue sur la piscine couverte et intégrée à la construction complète celle du lac; il s'en dégage une impression de grandeur et d'infini tout simplement magique! L'ensemble cherche une relation harmonieuse avec l'environnement, sans ➤



KOBELT AG
Sur le Crêt 9 · 2606 Corgémont
Staatsstr. 7 · 9437 Marbach
Pilgerstr. 1 · 5405 Baden-Dättwil
INFORMATION ET CONSEILS 071 775 85 85
www.kobelthaus.ch



Kobelthaus

Massif. Individuel. Honnête.

DOC-INFO No. 117



WERNER HARNISCH
architecte conseiller

„LA MAISON DE VOS RÊVES AVEC
CONSEILS PERSONNALISÉS.“



IDÉE DE MAISON: SOLCE

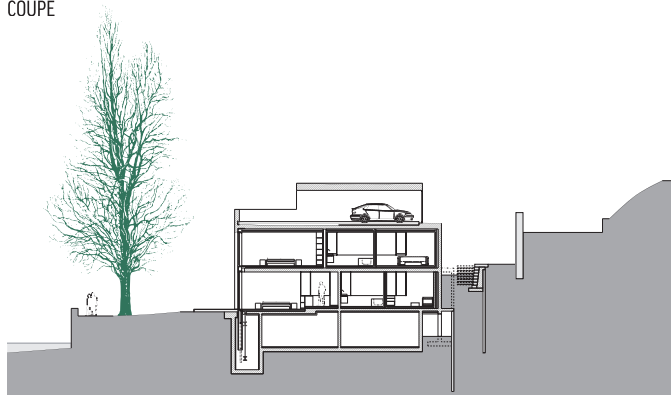
MINERGIE
FACHPARTNER





- 1 La piscine couverte s'ouvre sur le lac et cadre la vue à merveille.
- 2 De nuit, la propriété s'illumine de mille feux et se présente de façon encore plus spectaculaire!

COUPE

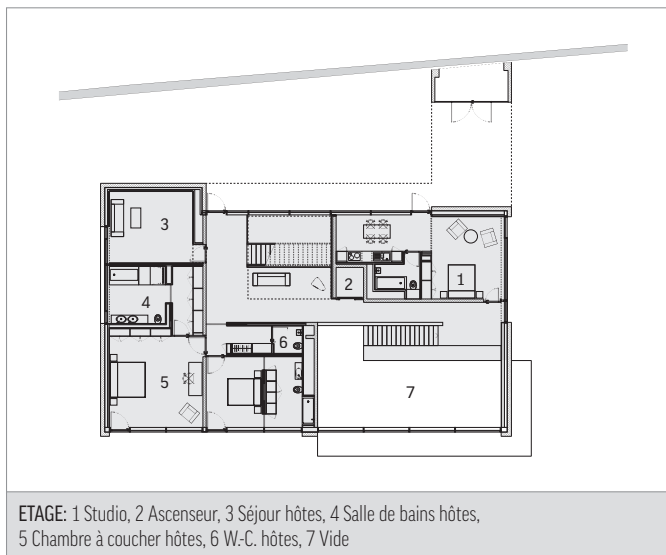
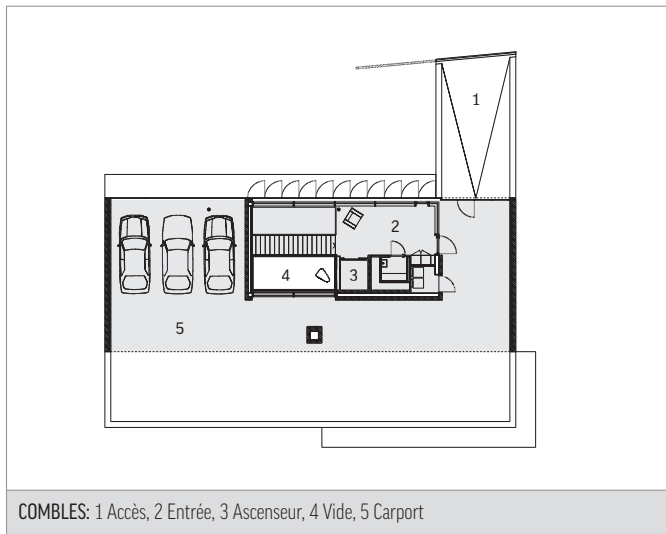


aucune extravagance, telle une succession douce et logique entre le terrain et le paysage, tirant le meilleur profit de la configuration de la parcelle. Grise et discrète à l'extérieur, la villa est claire, transparente et généreuse à l'intérieur. Le grand salon, en liaison avec la salle à manger et la cuisine fait des espaces communs un lieu de réception idéal pour passer des moments conviviaux, même si le temps n'est pas de la partie. Ceux-ci sont complétés par des espaces verts qui ourlent le bâtiment et l'ancrent de façon grandiose dans son site, aux frontières subtiles de la nature et de l'approprié. Parfaitement équipé et décoré avec un mélange bien dosé d'objets contemporains et signés, ce bien d'exception prend place dans un jardin décliné comme un parc naturel. Côté lac, il s'ouvre sur la rive. Côté terre, on le retrouve serti de murs d'ancrages en pierre naturelle, au cœur d'un univers calme et préservé que surplombe une route d'accès. ➤

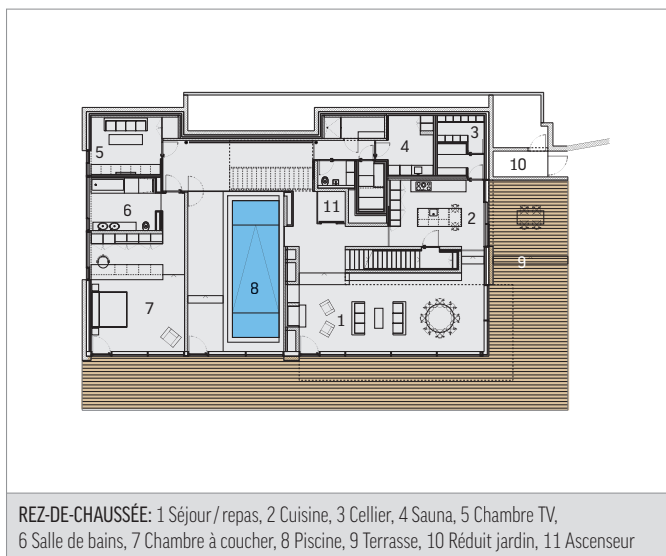


centre *RIESEN*
Fribourg | Bulle | Payerne

**Cuisine & Habitat
Electroménager**
www.centre-riesen.ch



«Ce projet de vue et de lumière se révèle en coupe, expliquent ensuite les auteurs des plans. Il s'affirme dans la régie des ouvertures et trahit une réelle empathie avec le site. L'originalité du parti s'exprime aussi dans les types de percements de l'enveloppe: baies toute largeur, certaines au ras du plancher, fente de lumière... qui assurent la continuité visuelle et cadrent, en cinémascope dans le cas du salon, les vues sur le lac et la campagne.»



FLUIDE ET SCULPTURALE. Les images en disent long: le choix des matériaux, le subtil contrôle des articulations, des textures et des détails, la forme d'implantation dans le paysage et la perméabilité entre l'intérieur et l'extérieur sont les plus grands atouts de cette réalisation. Avec ce parti pris, les architectes ont réussi une maison qui «parle» un langage personnel à vocation sculpturale dans un écrin réellement privilégié. Les formes structurelles sont fluides et les détails de construction habilement résolus. L'assemblage subtil des différents volumes, qui chacun a un rôle déterminant et bien spécifique, a permis aux architectes de jouer sur plusieurs tableaux. D'une part l'expression du bâtiment se trouve allégée, d'autre part, la maison est sertie de terrasses qui «fonctionnent» comme des îles flottantes. Que l'on soit au rez-de-chaussée ou à l'étage, les pièces se prolongent à l'extérieur; elles sont évolutives et permettent de varier avec les aménagements, la distribution des locaux et les illusions optiques. Cette propriété d'exception conçue pour deux familles est résolument moderne, mais discrètement intégrée au site. D'une pièce à l'autre, d'un étage à l'autre, le regard est sans cesse interpellé par la vue magnifique qu'offrent les grandes ouvertures intérieures et extérieures. Au fil des heures, des lumières et des saisons, quel que soit l'angle où l'on se trouve, on est comme plongé dans une galerie d'art où il n'y a de place que pour l'eau et le beau. II

REPORTAGE: Robert Fabach

PHOTOS: Albrecht Imanuel Schnabel

TEXTE: Regula Heck-Tobler

ARCHITECTURE: Brauen+Wälchli, 1003 Lausanne www.bw-arch.ch